

# COMBINEREN met contrasten

De artist impression die tijdens de bouw van deze Tilburgse villa in de voortuin stond, gaf weliswaar een goede impressie van wat ging komen, maar zette veel voorbijgangers toch op het verkeerde been. Voorzijde én achterzijde blijken namelijk als dag en nacht te verschillen. Bij nadere beschouwing vormen ze - net als een etmaal - een perfect en uitermate leefbaar geheel.

TEKST PAULA KRAGTEN  
FOTOGRAFIE EDDY WENTING

Het Jaarboek Architectuur in Nederland 2003/2004 - dat een overzicht geeft van de meest opmerkelijke architectuurprojecten - laat maar een handjevol particuliere woningen zien. De villa met atelier en zwembad van architect Toon Tjin-A-Sie vraagt gewoon om een nadere beschouwing. De werkelijkheid overtreft onze verwachting. Parallel aan een drukke, provinciale weg tussen Tilburg en Berkel-Enschot vinden we een langgerekt gesloten blok van warm gekleurd iroko. Een enorm contrast met de omliggende bebouwing aan deze provinciale weg; traditionele landhuizen en prestigieuze nouveau riche-objecten. En een fiks contrast met de achterzijde van de woning: daar domineert juist de transparantie in de vorm van grote glaspartijen die uitzicht geven op (nog een contrast) de vrij gelegen tuin en de landerijen daarachter.

Tjin-A-Sie heeft die tegenstelling tussen druk en rustig vertaald in een huis met twee verschillende gezichten. 'Het zijn ook twee verschillende, in elkaar geschoven dozen', verduidelijkt hij tijdens de rondleiding. 'De eerste is een gesloten volume van staal en iroko, met daarin de slaap- en badkamers. Anders dan anders zijn de privé-vertrekken bewust aan de voorzijde gesitueerd. De opdrachtgevers wilden namelijk een informele entree aan de achterzijde; de bekende Brabantse 'achterom'. Dit zou de gewenste privacy van de slaapvertrekken niet ten goede komen. De formele - minst gebruikte - entree bevindt zich aan de voorzijde. In de grotere, tweede doos, van glas en beton, zijn de woonkamer, keuken en werkkamer te vinden. Dit deel staat juist in open

verbinding met de tuin en het landschap daarachter. In de zone waarin deze elkaar overlappen is een hoogteverschil dat wordt overbrugd én benadrukt met twee hellingbanen.'

Dat de voorzijde als een veilige vesting oogt, komt doordat de villa op een terp ligt. De tuin is daardoor totaal afgeschermd van de straat. Optimale privacy dus. 'De entree is de enige plek waar je letterlijk dwars door de woning kunt kijken.' Dit heeft extra effect doordat de woning aan weerszijden zoveel



Architect Toon Tjin-A-Sie.

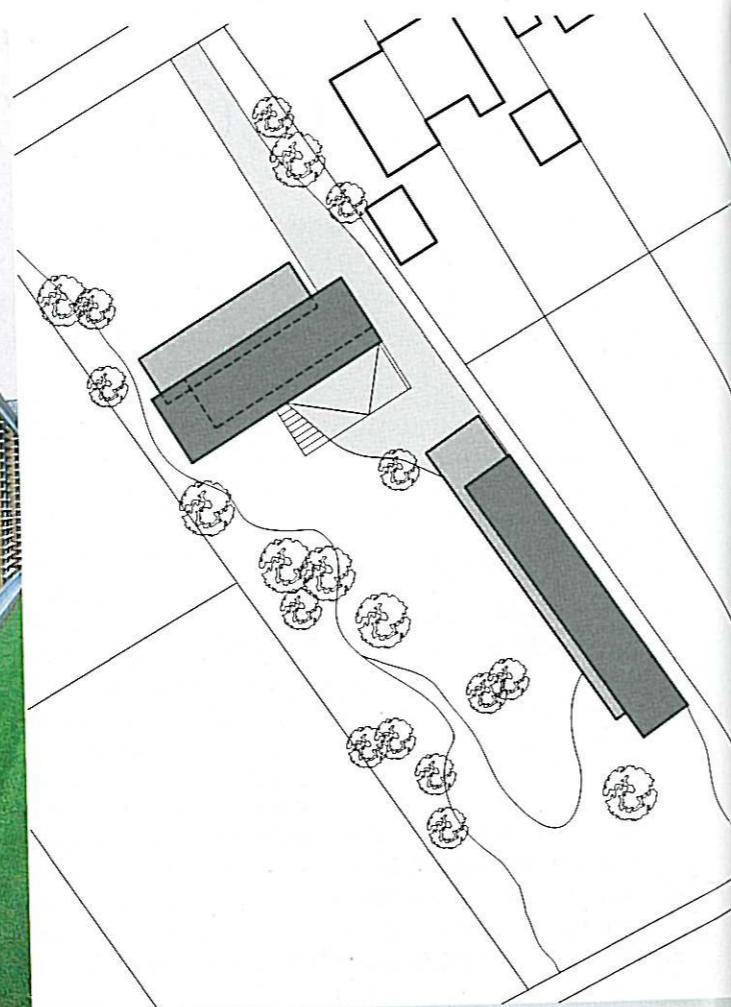
'Je hebt als architect iets uit te leggen, ik vind niet dat je je kunt verschuilen achter een artistieke houding'

Linksboven: De noordgevel: parallel aan een doorgaande weg ligt een gesloten volume van warm gekleurd iroko.

Linksonder: De zuidgevel: een open volume van glas en beton dat in directe verbinding staat met de tuin.



De horizontale lamellen regelen de lichtinval in de slaap- en badkamers en staan garant voor extra veiligheid.



De woning ligt parallel aan de weg. Haaks daarop - evenwijdig aan de erf afscheiding - ligt het langgerekt zwembadgebouw.



Door de grote glaspartijen en de iroko kastenwand in de woonkamer en op het terras, lopen buiten en binnen bijna naadloos in elkaar over.



Om de verlichting in het zwembad te kunnen repareren zijn aan de achterzijde van het zwembadgebouw ramen met slotjes gemaakt.

mogelijk naar de erfafscheiding toe gebouwd is. 'Wij hebben binnen de randvoorwaarden van het bestemmingsplan die maximale grens gezocht.' De royale afmeting van de kavel wordt nog eens versterkt door de ligging van het zwembadgebouw; evenwijdig aan de erfafscheiding met de burens. Lengte en breedte worden zo extra benadrukt.

Tjin-A-Sie kreeg bij deze villa carte blanche van de opdrachtgevers. Zij bewoonden de veertig jaar oude bungalow die oorspronkelijk op de kavel stond. De vraag 'kunnen we hier nog iets van maken' leverde een ontkennend antwoord op. 'Bouwtechnisch gezien was alleen het dak en het atelier aan vervanging toe. Maar als zij echt helemaal naar hun zin wilden wonen, konden ze beter slopen en opnieuw beginnen.' De opdrachtgevers hadden slechts een paar eisen. Namelijk een grote keuken waar je ook met gasten kunt eten, een ruime slaapkamer, een logeerkamer met aparte badkamer en een

terras uit de wind waar je kunt genieten van de avondzon. Tjin-A-Sie: 'Verder wilde men, net als bij de vorige woning, een tweede ingang aan de achterzijde en moesten de werkruimten bereikbaar zijn zonder dat je door privé vertrekken hoeft.'

**'Slopen was een rare ervaring, we hebben hier altijd fijn gewoond. De bouw was spannend, we moesten hier elke dag even heen'**

Met deze gegevens ging de architect aan de slag. Dat leidde bijna meteen tot tevredenheid. Sterker: 'Aan het eerste ontwerp is nauwelijks iets veranderd', zeggen de opdrachtgevers - die eigenlijk helemaal uit beeld wilden blijven maar zo nu en dan toch voor enthousiaste aanvullingen zorgen. Een ruwe schets in een van de fotoboeken die aan het project zijn gewijd, levert het bewijs. Rondom de schets zijn afbeeldingen van keukens, lichtschakelaars, tegels, bouwmaterialen, verkleuren enzovoort te vinden. Doorbladerend beland je - via een nauwgezet beeldverslag van de sloop - in een stap-voor-stap bouwverslag. 'Slopen was een rare ervaring. We hebben hier altijd fijn gewoond. De bouw zelf was spannend om mee te maken. We moesten hier gewoon elke dag even heen.'

Alles maar dan ook alles moest overnieuw: van de funderingen tot aan de leidingen. Alleen de terp is bewaard gebleven. Het enige wat verder nog op de vorige situatie lijkt is de trap

bij de entree naar het atelier. Uiterlijk lijken de oude en de nieuwe woning in niets op elkaar. Dat leidt tot wisselende reacties. Omwonenden reageren niet allemaal positief. Maar wie eenmaal binnen is, valt voor de ruimte en voor het licht. Zelfs mensen die helemaal niet van modern houden. 'Het is strak en toch intiem', aldus de opdrachtgevers. Tjin-A-Sie: 'Verrassend was de reactie van de welstandscommissie. Ik had kritiek verwacht, juist omdat de stijl erg afwijkt van de rest. Maar de gemeente bleek juist blij dat hier op architectuurgebied eens iets anders, iets vernieuwends gebeurde.'

Het ontwerp mag in sommige ogen controversieel lijken, experimenteel is het zeer zeker niet. Tjin-A-Sie: 'Tijdloosheid was het uitgangspunt. Ik wil als architect zeker niet meedoen met de waan van de dag. Over twintig jaar moeten de opdrachtgevers hier nog steeds prettig wonen. Ik wilde dus geen elementen die gaan vervelen. Dat resulteerde in heldere



Karakteristiek is het gebruik van pure bouwmaterialen als staal en irokoehout voor de voorzijde en glas en beton voor de achterzijde. Door de overstekende veranda lijkt het alsof de woning zweeft.



Traditionele gangen ontbreken, kantoor, keuken en woonkamer staan in open verbinding. Een principe zoals dat al tijdens de Renaissance werd toegepast. Wie privacy wil, sluit een van de schuifdeuren.

lijnen en een duidelijke materiaalkeuze: beton, staal, glas en hout.' Bedrieglijke eenvoud. Tjin-A-Sie: 'Hoe eenvoudiger iets lijkt, hoe lastiger het is om te maken. Aannemers hebben de neiging alles af te timmeren en weg te stoppen. Bij dit ontwerp wilden we juist niets verbloemen, maar alle onderdelen in hun pure vorm laten zien. Dat betekent dat je steeds naar oplossingen moet zoeken. Met aftimmerlatten bijvoorbeeld kun je een kozijn makkelijk afwerken. Maar ik wilde juist géén aftimmerlatten laten zien. Zo zijn er bijvoorbeeld ook nergens plinten zichtbaar, want deze zitten in het vlak van de wand. Voor de aannemer waren dit soort dingen een regelrechte ramp.'

Om de bedoeling inzichtelijk te maken werd een gedetailleerde maquette gemaakt (met dank aan de opdrachtgeverster wier professe het maken van maquettes voor architecten is). Tjin-A-Sie: 'Aan de hand daarvan kon ik de aannemer letterlijk laten zien dat wanden niet doorlopen tot aan het plafond maar worden onderbroken door glas, zodat de woonkamer, keuken, werkkamer en hellingbanen in open verbinding staan.' Het ontwerp leidde niet alleen op de bouwplaats tot de vraag: 'wat moet dit worden?' Ook de opdrachtgevers - die de architect kennen van gezamenlijke zakelijke bouwprojecten - hebben in de ontwerpfase zo nu en dan de wenkbrouwen gefronst. Je eigen woonhuis is toch iets anders dan een kantoorpand. Hun motto was daarom: als je ons kunt overtuigen, dan is het oké. Tjin-A-Sie: 'Je hébt als architect ook iets

uit te leggen. Ik vind niet dat je je kunt verschuilen achter een artistieke houding. Goede communicatie met je opdrachtgever is enorm belangrijk.'

Het zwembad vormt bij deze villa letterlijk een verhaal apart. Ten eerste door de afmetingen van het gebouw (acht bij drieënveertig meter). Ook het bad zelf mag er zijn. Het is maar liefst vijftien meter lang en vier meter breed. Met andere woorden: de lengte van een professioneel wedstrijdzwembad. Ook de afwerking is professioneel: het spanplafond dempt geluiden. De tegels van het merk Gail - in zachtgroen, dieprood en antraciet - en de slijpvaste reliëftegels langs de randen worden normaliter alleen voor openbare zwembaden gebruikt. De ongewone kleurencombinatie veroorzaakte vooraf de nodige bulkpijn, omdat men niet helemaal zeker wist hoe deze ging uitpakken. Maar het resultaat bevat alle partijen prima.

Tjin-A-Sie: 'Met die lange wand moest iets spannends gebeuren. De oplossing lag in de combinatie van spiegellende en zwarte vlakken onder het wateroppervlak en matglazen en heldere lichtvlakken - uiteraard van veiligheidsglas - op de wand. 's Avonds verandert het beeld en worden donkere vlakken licht en lichte vlakken donker. Omdat je voor reparaties bij de lampen moet kunnen, zijn aan de buitenzijde ramen gemaakt met slotjes.' Bijkomend voordeel is dat de langgerekte achtergevel van donkere strengperssteen zo een



Onder de woonvertrekken bevinden zich de dubbele garage én het atelier dat een aparte opgang heeft.



De woonkeuken - een mix van Palissander en roestvrij staal eveneens een ontwerp van Tjin-A-Sie - is uitgevoerd door Hans Croes Keukens Interieurwerken. De apparatuur is van Imperial.



Door de plaats van de woning en het zwembadgebouw worden de lengte en breedte van de kavel extra benadrukt. Het tuinontwerp - onderhoudsarm en afgestemd op de omgeving - is van landschapsarchitect Willem Verhoeven.



De letters N.P. staan niet voor Niet Parkeren, maar voor de initialen van de opdrachtgevers. Vanaf de weg is deze parkeerplek overigens niet te zien.

Het zwembad is 25 meter lang en vier meter breed. De diepte varieert van 140 tot 180 centimeter.



De woning bestaat uit twee in elkaar geschoven volumes. In de zone waarin deze elkaar overlappen is een hoogteverschil dat wordt overbrugd met deze hellingbanen.

Direct bij de hoofdingang aan de voorzijde bevindt zich een trap naar het atelier beneden.

onverwacht speels accent krijgt. De schuifpuien aan de andere zijde kunnen bijna helemaal open zodat je in de zomermaanden vrij toegang hebt tot het zonneterras, dat - net als bij de woning - zo lang is als het gebouw zelf. Met uitzondering van het deel waar de sauna en badkamer zich bevinden.

Niet iedereen was meteen idolaat van het strakke ontwerp. Tjin-A-Sie: 'De zwembadinstallateur (Polypla Zwembad- en Waterzuiveringstechniek, red.) zag in eerste instantie niets in het plan. Hij vond het veel te zakelijk. Het heeft natuurlijk ook een heel andere uitstraling dan de meeste privé-zwembaden. Veel mensen kiezen voor ronde vormen, mozaïekvloeren en trompe l'oeuil-wanden. De opdrachtgevers zijn op zijn initiatief nog bij andere projecten gaan kijken. Maar uiteindelijk heeft dit wedstrijdbad toch gewonnen. Inmiddels heeft ook de zwembadbouwer het ontwerp met gepaste trots aan zijn portfolio toegevoegd.'

Een op maat gemaakt verlichtingsplan (Astrid Schouten Licht en Advies) geeft het zwembad én het woonhuis een duidelijke eigen signatuur. Overal in huis zijn vierkante vlakken te vinden waarin lampen zijn verwerkt. Melkglazen plafonds zijn voorzien van gekleurd licht. Op de hellingbaan geeft lijnverlichting op de

plaats waar normaal gesproken de plint zit, het idee dat de wand zweeft. En alles werkt op dimmers. Tjin-A-Sie: 'In dit huis zit sowieso veel techniek. Zo is de vloerverwarming uitgerust met een systeem zodat je ook koud water door de buizen kunt laten stromen en kun je vanuit bed het roldek van het zwembad openen. Klimaatbeheersing, verlichting, alarm: alles is bedienbaar via een pc die is geschakeld aan de meterkast.' Comfort alom dus. Tenslotte wil niet alleen het oog wat.

#### TECHNISCHE INFORMATIE

Opdrachtgevers: Paul Vermee en Nettie Verhagen  
 Architect: AS architecten Van Stegeren Tjin-A-Sie  
 Projectarchitect: Toon Tjin-A-Sie  
 Aannemer: Breda Bouw  
 Soort bouw: traditioneel met geprefabriceerde elementen  
 Oplevering: 2003  
 Kavel: 4850 m<sup>2</sup>  
 Inhoud woning: 1600 m<sup>3</sup>  
 Inhoud zwembad: 1200 m<sup>3</sup>  
 Kavelprijs: niet van toepassing  
 Bouwsom per bruto m<sup>2</sup>: € 475 incl. BTW (woning)  
 € 595 incl. BTW (zwembad)